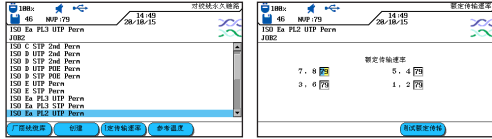


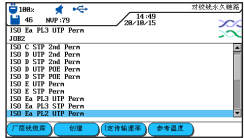
第4部分: 线缆类型设置

(续)



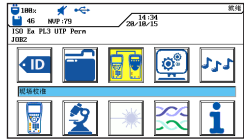
21. 突出显示所需的线缆测试标准。

22. 若需要, 可按 F3 (NVP) 调整 NVP 值。按 ENTER 键。

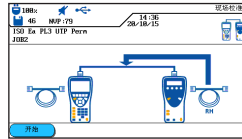


23. 显示屏将返回至线缆选择菜单。按 Enter 键返回主菜单。

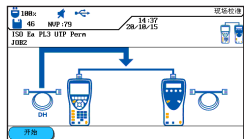
第5部分: 信道及非 RJ45 永久链路的现场校准过程



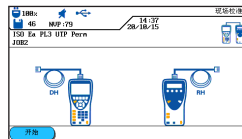
24. 按 F3 或突出显示“现场校准”图标、按 Enter 键。



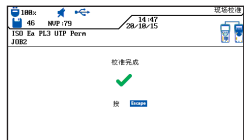
25. 连接两个单元间的远端跳线 (pc)、按 F1。



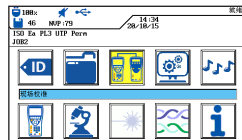
26. 断开远端跳线的连接。连接单元间的主机跳线, 按 F1。如果校准步骤中的某一步失败, 请查看测试线缆和适配器。



27. 将主机跳线从远端单元上断开, 将远端跳线连接至远端单元, 在主机单元上按 F1、在远端单元上按“自动测试”。



28. 校准完成, 按 Escape 键



29. 测试仪已完成设置, 可进行测试。

通过/失败报告

现在, 您可以对您设置的线缆进行自动测试。

全部测试结果

✓ 链路通过测试

✗ 链路未通过测试

请注意: A ✓ 或 ✗ 表示一个或多个单项测试接近限值的程度超出测试仪的精度。在此情况下, 测试仪无法明确判断参数是否通过。

线缆和网络标准表

支持的网 络应用	线缆 标准	工作频率	使用线缆	线缆带 宽
10Base T	CAT3 ISO C	10 MHz RX 于 3、6	TX 于 1、2 RX 于 3、6	16 MHz
100Base-TX	CAT5 ISO D	80 MHz RX 于 3、6	TX 于 1、2 RX 于 3、6	100 MHz
1000Base-T	CAT5E ISO D	80MHz (半双工)	TX 和 RX 所有 4 对线缆	100MHz
1000Base-TX	CAT6 ISO E	250 MHz (全双工)	TX 和 RX 所有 4 对线缆	250MHz
10GBase-T	CAT6 _A ISO E _A	465 MHz	TX 和 RX 所有 4 对线缆	500MHz

安全警告

请仔细阅读手册中完整的安全警告。务必按照手册中的规定使用设备!

警告	危险
严禁将电池置于火中或水中、切勿将电池触点短路。请勿拆卸。	电池可能发生爆炸、对人员造成严重伤害。
切勿将充电设备或电池短路。	设备可能发生爆炸或温度过高、对人员造成严重伤害。
请勿随意丢弃废旧电池、应将其送至相应的回收处。	电池含有有毒化学物质、处置不当会对环境造成损害。
严禁直视光纤测试适配器的开放端口或光纤连接器内部。	用于测试和传输信息的光为非可见光、其可能会对眼睛造成严重损伤、甚至丧失视力。
禁止将测试仪连接至活动端口。	可能会损坏电路——参见手册中的说明。

LanTEK® III
线缆认证测试仪
快速参考指南

LanTEK® III
线缆认证测试仪
快速参考指南

获取更多信息和手册,
请访问 www.trend-networks.com

TREND NETWORKS
Stokenchurch House,
Oxford Road, Stokenchurch,
HP14 3SX High Wycombe,
United Kingdom

全球各地的办事处:
澳大利亚·巴西·加拿大·中国
德国·印度·墨西哥·英国·法国

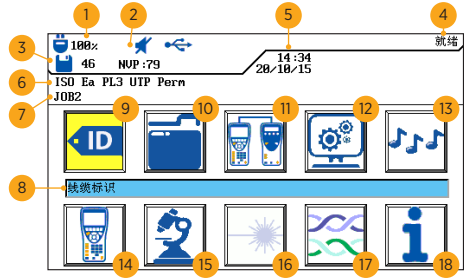
获取有关销售办事处的详细联络信息, 请访问我们的网站。



开机

按下开/关键、以打开主机单元 (DH).

主显示屏



- | | |
|------------|------------|
| 1 电池指示灯 | 10 文件图标 |
| 2 通话设置指示灯 | 11 现场校准图标 |
| 3 存储指示灯 | 12 首选项图标 |
| 4 屏幕标题 | 13 音频发生器图标 |
| 5 日期和时间 | 14 仪器信息图标 |
| 6 测试标准 | 15 分析图标 |
| 7 活动项目标题 | 16 光纤图标 |
| 8 选定功能 | 17 线缆类型图标 |
| 9 线缆 ID 图标 | 18 帮助图标 |

软按键



功能键



用户可通过显示屏正下方的五个功能键、在彩色显示屏中选择一个软按键操作。

主键



DH 主机单元

RH 远端单元

- | | |
|---------------|--------------|
| 1 自动测试 | 8 长度/分析 |
| 2 光标和 ENTER 键 | 9 通话/呼叫远端单元 |
| 3 功能键 F1 - F5 | 10 帮助/语言 |
| 4 退出 | 11 字母数字键盘 |
| 5 开/关 | 12 亮度 |
| 6 Shift 键 | 13 音频/音频模式 |
| 7 接线图/文件 | 14 通话/呼叫主机单元 |

链路测试要求概述

以下部分描述了对永久链路测试的一般设置、仅用于 RJ45 双绞铜线电缆。有关光纤、同轴电缆及其他特殊布线测试的具体要求、请参见用户操作手册。

永久链路由长达 90 米的水平网络电缆组成。永久链路 (如下所示、A 至 B) 用于在进行网络连接及用户连接之前、对水平网络电缆安装进行认证。永久链路测试不包括适配器和跳线。

RJ45 永久链路测试配置



信道链路及非 RJ45 永久链路测试配置

对信道 (RJ45 和非 RJ45) 以及由非 RJ45 部件 (如 TERA 或 GG45) 组成的永久链路进行测试, 请使用适当的信道适配器和跳线、不能使用以上永久链路适配器

请注意、在此测试模式中、您必须执行现场校准流程——参见第 5 部分。

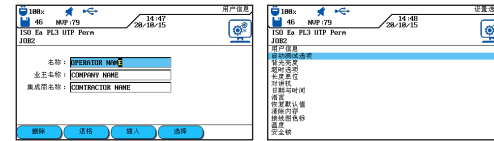
LanTEK III 设置步骤

以下步骤将指导您逐步进行设备设置。完成设置之后、您只需通过主机单元或远端单元上的自动测试按钮、即可开始测试。

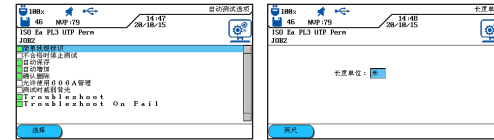
第 1 部分: 首选项设置



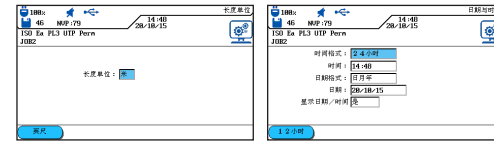
1. 突出显示“首选项”图标、按 Enter 键。
2. 突出显示“用户信息”并按 Enter 键。



3. 输入相应信息、将其显示于测试报告中、完成后按 Enter 键。
4. 按向下箭头键突出显示“自动测试首选项”、按 Enter 键。



5. 按要求进行更改、按 Enter 键。
6. 突出显示“测量单位”、按 Enter 键。



7. 按 F1 在米和英尺之间切换、或按 Enter 键。
8. 突出显示“日期和时间”、按 Enter 键。



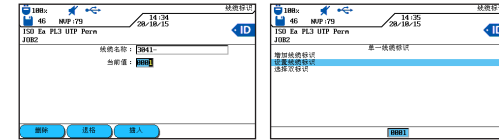
9. 若需要、可调整日期、时间和显示格式、然后按 Enter 键。

第 2 部分: 线缆 ID 设置



10. 按 F1 或突出显示“线缆 ID”图标、按 Enter 键。
11. 突出显示“设置线缆 ID”、按 Enter 键。

第 2 部分: 线缆 ID 设置 (续)

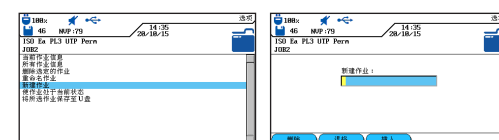


12. 输入线缆名称和当前值、可通过箭头按钮在线缆名称和当前值之间切换、按 Enter 键。
13. 显示屏将返回至之前的屏幕、当前值已更新、按 Escape 键。

第 3 部分: 已保存测试、项目命名和选择



14. 突出显示“文件”并按 Enter 键。
15. 按 F2 进入选项...



16. 突出显示“新建作业”并按 Enter 键。
17. 按要求输入作业名称、按 Enter 键。



18. 作业列表已更新、当前作业已更新、按 Escape 键。

第 4 部分: 线缆类型设置



19. 同时按下 Shift 键和 F4、或突出显示“双绞线永久链路”、按 Enter 键。
20. 突出显示“双绞线永久链路”、按 Enter 键。